

Landsbygdens småindustrier – inledande kommentarer

av Maths Isacson & Bo Larsson

Temat för detta nummer av *Bebyggelsehistorisk tidskrift* är små industrier på landsbygden under 1900-talet. Avsikten är att belysa en viktig, men dåligt utforskad, verksamhet under en period då utrymme fanns för långt fler kategorier av industriföretag än de storskaliga exportinriktade, som normalt beaktas i översiktverk, i historisk företagsforskning och av kulturmiljövården.¹ Tidskriftsnumrets åtta artiklar ger exempel på mindre landsbygdsindustrier utifrån fyra teman. Ett tema är det ekonomisk-historiska med fokus på företag, produkter och marknader. Ett annat är det bebyggelsehistoriska med inriktning på lokalisering och bebyggelsemönster. Ett tredje behandlar socialhistoriska frågor med ägare, arbetskraft och kunder i centrum. Det fjärde är kulturarvsinriktat med fokus på hur industrierna formade och alltjämt avsätter spår i landskapet, samt hur minnen från den småindustriella verksamheten bevaras och återbrukas i vår tid.

Tidskriftens huvudtema reser flera viktiga frågor. För det första, vad menas med små industrier, hur avgränsas de från annan tillverkning som hantverk och storindustri och hur många sådana industriföretag har funnits under 1900-talet? För det andra, vad menas med landsbygd, och, för det tredje, varför producera ett nummer om en typ av företag som i Sverige inte har stått i det moderna samhällets rampljus, ja som under tillväxtåren efter 1945 snarast betraktades som en ålderdomlig företeelse som var på väg ut?

Småindustrier i det moderna 1900-talssamhället

Frågan om det meningsfulla i att ägna sig åt en gammaldags kvarleva i det moderna samhället har

flera svar. I Sverige har vi förvisso haft mycket stora industriföretag som satt sin prägel på landskapet, människors levnadsvillkor och tänkesätt, politiken och den nationella självbilden. Storföretagen har varit ett av fundamenten i byggandet av det moderna Sverige, där arbetsmarknadens stora huvudorganisationer LO, SAF och TCO intog en nyckelroll och staten ansvarade för det långsiktiga välfärdsbygget. Den solidariska lönepolitiken från 1950-talet hade dessutom som mål att företagen skulle vara effektiva och betala bra löner. Mindre effektiva företag med svag löneutveckling skulle läggas ned eller övertas av storföretagen och rationaliseras. De som överlevde blev allt större och mäktigare, slukades av eller länkades som underleverantörer till koncerner med kapital och ekonomisk-politisk makt.

Diskursen om det ideala storföretaget i det moderna samhället stämmer nu inte särskilt väl med industristrukturen. De små företagen har antalsmässigt varit i klar majoritet under hela 1900-talet (se nedan). Deras betydelse för sysselsättningen minskade dock under den hög-industriella epoken (från 1930-tal till 1980-tal) då den dominerande idén var att det storskaliga var rationellt och eftersträvsvärt i alla delar av samhället.² Ändå överlevde många små industriföretag, som självständiga enheter, som underleverantörer eller som serviceföretag till storbolagen. Den företags-historiska forskningen har dock varit inriktad på de stora bolagen, de svenska flaggskeppen inom traditionella industribranscher som järn- och stål, trä och massa. Ofta har storföretagen också stött forskarna med pengar och på så vis fått sin historia skildrad i omfattande monografier, särskilt under 1950- och 1960-talen. I historiska översiktswerk intar storföretagen, med de geniala uppfinnarna och



FIGUR 1. Georg Erikssons verkstad och boningshus i Ramby, Löt socken, Uppsala län. Georg Eriksson var en av de alla små- och ensamföretagare som ingår i statistiken, men som sällan fått sin historia uppmärksammas. Nu har dock den och ett antal liknande verkstäder dokumenterats av Upplandsmuseet. FOTO: Olle Norling, Upplandsmuseet.

entreprenörerna, de dynamiska företagsledarna och långa historiska rottrådarna, en central plats.³ I långt mindre grad har forskarna uppmärksammat de små industriföretagen och deras verksamhet och roll.⁴ Emellanåt har småföretagen utarbetat historiker, skrivna av (äldre) medarbetare i samband med jubileer, vid nedläggningar och övertaganden.⁵ Under senare år har intresset dock vuxit och flera studier har med nya teoretiska frågeställningar, inspirerade av internationella undersökningar, studerat framförallt småindustriella distrikt.⁶ Landsbygdens industriregioner har även uppmärksammats av kulturmiljövården under arbetet med att få fram kulturmiljöprogram för Sverige.⁷ Långt mindre intresse har riktats mot enskilda småindustriföretag på landsbygden, deras verksamhet, ägare, anställda, kundkrets och sociokultur.⁸ Detta nummer av *Bebyggelsehistorisk tidskrift* fyller därför en lucka men problematiserar samtidigt bilden av det svenska industriföretaget och -företagaren.

Artiklarna anvisar även fruktbara metodiska vägar som kan följas för att öka kunskaperna om de små industriföretagen på landsbygden under industrialismen.

Avgränsningar

En tidsmässig avgränsning är nödvändig och två begrepp behöver diskuteras. Den ena begreppet är industri och det andra landsbygd.

Begreppet industri har enligt Nationalencyklopedin/NE både en vidare och en mer inskränkt betydelse. I den senare avses ”den produktionsform som karakteriserar *fabriksindustrin* i industrisamhället”. Den skiljer sig från hemslöjd och hantverk genom att den ”förbrukar större energitillgångar, genom att den bedrivs i större skala, i större anläggningar (fabriker) samt genom arbetsprocessens specialisering och mekanisering”.⁹

Definitionen i NE ringar in flera centrala känne-

tecken, fabriken, skalan, specialiseringen och mekaniseringen. Ändå löser den inte problemet för den som undrar över gränsen till andra produktionsformer. Forskarna har ofta löst frågan genom att utgå från Kommerskollegiums storleksbaserade kriterium vid insamlingen av uppgifter från svenska industriföretag.¹⁰

Från 1896 till 1913 gällde att alla industriarbetsplatser var skyldiga att insända uppgifter om sin verksamhet. Mellan 1914–1916 nöjde sig Kommerskollegium med att kräva in uppgifter från företag med i genomsnitt minst tio årsarbetare, eller med ett produktionsvärde av 10 000 kr (eller 3 000 kr i förädlingslön). Inflationen i slutet av kriget drev år 1917 fram en höjning av beloppet till 20 000 kr (4 000 kr), ett belopp som 1926 sänktes till 15 000 kr (och 4 000 kr). 1946 återgick Kommerskollegium till att dra en gräns vid antalet årsarbetare, som sattes vid fem.¹¹

FIGUR 2. Georg Erikssons verkstad byggdes 1925 av fadern, Karl Robert Eriksson. När denne gick bort i 30-talets början övertog Georg Eriksson verksamheten. Här med barnen Margareta och Björn. Motorvagnen på bilden var en stor produkt för honom. Foto 1940-talets slut, i privat ägo.



Istället för en fix gräns vid antalet anställda har forskare valt att utgå från andra kriterier. Axel Iveroth (1943) lägger den avgörande skillnaden mellan industri och hantverk i ”produktionens tekniska art”. Även hantverkaren använder ofta verktyg och maskiner men använder dem ”för att forma en varierad och komplicerad slutprodukt” i ”alla dess detaljer”. Industriarbetaren däremot ”betjänar maskinerna i ett avsnitt av schematiserad produktionsprocess”. Iveroth understryker samtidigt att skillnaden inte ”får pressas alltför hårt”.¹²

Erik Dahmén är inne på snarlika tankegångar men riktar samtidigt invändningar mot dylika resonemang i sin stora studie av svensk industriföretagsamhet under mellankrigstiden (1950).¹³ ”Enligt den strängt språkliga betydelsen får man med ’hantverk’ åsyfta en tillverkning utan maskinella hjälpmedel. En sådan begreppsbestämning är dock numera föga ändamålsenlig, då det allra mesta av vad som i dagligt tal nu kallas hantverk i så fall skulle bli industri.” Istället bör hantverksbegreppet, skriver Dahmén, reserveras till situationer ”när tillverkningen sker i ’enstyck’”. Maskiner kan mycket väl användas vid sådan tillverkning. Men eftersom det finns blandformer är inte heller denna avgränsning helt lämplig. En möjlighet är därför att utgå från avsättningen. Hantverkare producerar på beställning ”av en konsument inom en lokalt begränsad marknad”. Industriebegreppet reserveras istället för den tillverkning som sker ”på lager i mer eller mindre standard och för avsättning på en större marknad”.

Dahmén riktar även invändningar mot denna bestämning eftersom den strider mot vardagsspråket och skulle exkludera ”delar av den moderna industrin”. Lösningen blir då att inte binda sig för någon ”alltid giltig definition”. Vilken definition som är lämplig bestäms av forskarens frågeställningar samt den bransch och tidsperiod som undersöks. Därför bör olika definitioner av begreppet industri användas vid studier av det industriella genombrottet och den moderna industrin.

Frågan om hur vi lämpligen avgränsar småindustriföretag kompliceras ytterligare av andra begrepp, varav åtminstone ett har tillförts det vetenskapliga språket, sedan Dahmén publicerade sin studie. *Proto-industri* lanserades av Franklin Mendels i början av 1970-talet, och betecknar en produktionsform som var vanlig i många regioner

perioden strax *före* det industriella genombrottet. Verksamheten bedrevs på hantverkets tekniska nivå, dvs. utan maskiner, men produkterna såldes på en interregional marknad, tog sin utgångspunkt i en regional specialisering och ledde, på sina håll, till en lokal arbetsdelning.¹⁴

Underförstått ligger idén om en rät linje från hantverk och protoindustrier, via småindustrier till storindustriella företag, dvs att utvecklingen genom sammanslagningar, växt och nedläggningar oundvikligt har gått från mindre till större, och därmed från det enkla till det avancerade. Axel Iveroth invänder dock mot detta enkla linjära utvecklingsmönster. De små industriföretagen var snarare en väsentlig del av industrisamhället.

Småindustrin kan också endast i undantagsfall betraktas såsom ett förstadium i industrialiseringsprocessen. Inom vissa branscher kan man tvärtom konstatera, att småindustrierna följde efter storindustrin.¹⁵

Den slutsats Iveroth drar är att småindustrin är "en integrerad del av det industriella näringslivet och den har, förutom ur hemproduktionen, tillförts företagare från både hantverket och storindustrin".¹⁶

Med hemproduktion avser Iveroth i första hand hemslöjd.¹⁷ Ett annat begrepp som används är *hemindustri* som var vanligt förekommande inom vissa branscher (framförallt trikå och sömnad) långt fram under 1900-talet.¹⁸ Även denna produktionsform tangerar hantverket när det gäller den tekniska nivån, men behöver inte göra det. Producenten arbetar i eller i anslutning till det egna bostaden, äger (eller hyr) arbetslokalen och (oftast) redskapen samt utför något litet moment på en produkt som är utlagd från en fabrik.¹⁹

Begreppet industri förekommer sålunda i en rad betydelser. Därför har vi här inte ställt krav på en sträng definition och en klar gräns mot i första hand hantverket, men även annan tillverkning i liten skala. Författarna har själva avgränsat sina studieobjekt. Vi redaktörer har dock inte helt lämnat dem i sticket utan gett förslag på hur fältet rimligen avgränsas, inte minst uppåt mot det som kan betecknas som "icke-småindustri". Även här brukar utredare och forskare ta hjälp av Kommerskollegiets siffror över antalet anställda. 50 årsanställda är den gängse gränsen. Företag med från 50 till 500

räknas som medelstora. Därefter klassificeras de som storföretag.

Lika lite som det är lämpligt med en strikt nedre gräns är det klokt med en exakt övre gräns. I detta sammanhang har vi låtit frågeställningar, branscher och tidsperioder avgöra. Artikelförfattarna har själva fått bestämma vilka storleksgränser de ansett som mest lämpliga. Som redaktörer har vi betonat att artiklarna skall behandla industriell verksamhet, dvs tillverkning med hjälp av maskiner i en fabrik som tillämpade en viss form av arbetsdelning. Företagen bör därför ha åtminstone några anställda, vilka kan ha hämtats från ägarfamiljen. Gränsen uppåt har vi satt vid ca 50 årsanställda.

Det andra begreppet som behöver klargöras är *landsbygd*. Även här har vi varit pragmatiska. Landsbygd är helt enkelt landskapet utanför stadsbildningar och förorter, dvs. större och mindre byar, stationssamhällen, mindre industriorter, och självfallet platser helt utan bostadsbebyggelse.²⁰

En sista avgränsning är nödvändig. När vi planerade tidskriftsnumret och inbjöd ett antal författare att delta framhöll vi att numret skulle behandla årtiondena från ca 1890 till 1960. Inom detta tidsspänn ligger också artiklarna även om ett par författare har gått längre tillbaka i tiden och en drar historien ända fram till idag. Två artiklar som behandlar kulturarvet efter landsbygdens småindustrier tar också sin utgångspunkt i vår samtid, men ställer de senaste årtiondenas bevarandeinsatser och omfattande musealisering mot den bild av industrin som ges i samtida källor, däribland i Kommerskollegiets industristatistik. Artiklarna i detta nummer har med andra ord främst sin tidsmässiga tyngdpunkt på perioden 1890–1960.

Den statistiska bilden

Hur många av landets totala antal *industriarbetsställen* (som är det begrepp som Kommerskollegium har använt) har varit små, dvs. haft högst 50 anställda, och hur stor andel av de industri-sysselsatta har arbetat på små arbetsställen? I det följande presenteras den statistiska bilden. Den är nödvändig för att vi ska kunna ta ställning till de små industriföretagens betydelse under olika perioder. Genomgången ligger också till grund för den hypotes som presenteras i det avsnitt som följer därpå.

DIAGRAM I. Antalet industriarbetsställen fördelade på storleksklasser 1913–1989.

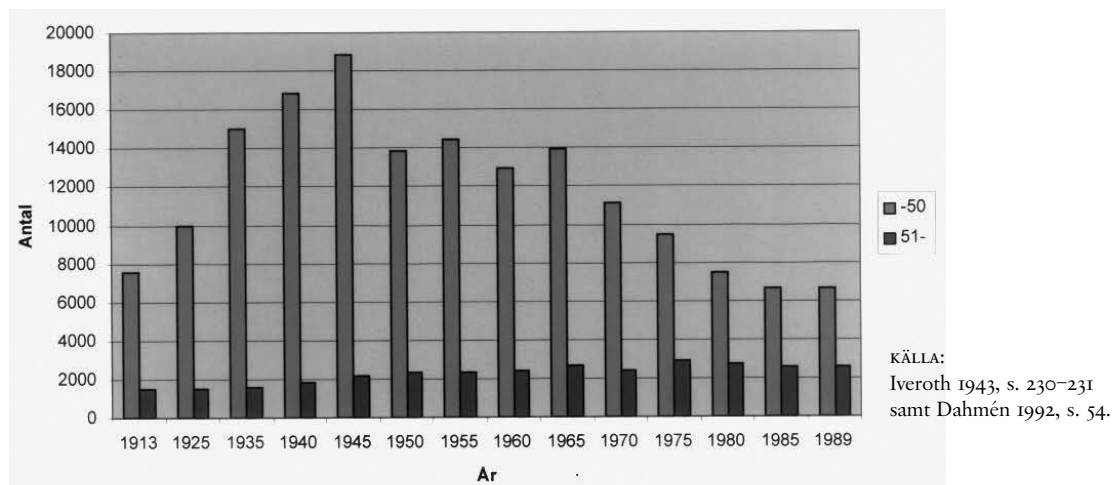
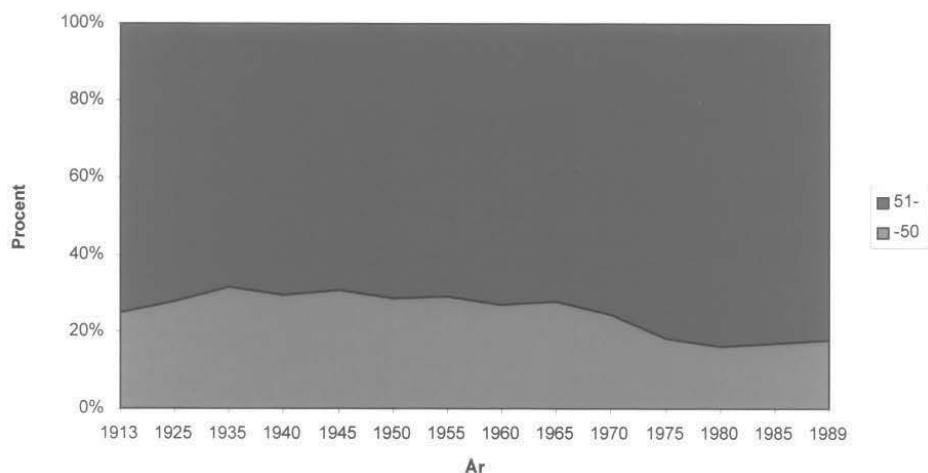


DIAGRAM 2. Andelen sysselsatta efter arbetsställets storlek 1913–1989.



KÄLLA: Iveroth 1943, s. 230–231 samt Dahmén 1992, s. 54.

Anmärkning: Genom omläggningar av industristatistiken i slutet av 1960-talet och en inkludering av tjänstemännen i antalet sysselsatta från år 1975 är procentandelen i diagrammet inte helt korrekt över tid. Tjänstemännens andel var – och är – i regel större i storföretag än i småföretag. Storföretagens betydelse för sysselsättningen var sålunda ännu något större före 1970-talet än vad som visas i diagrammet.

Under perioden från början av 1910-talet till år 1940 fördubblades antalet (redovisade) industriarbetsställen. Under framförallt 1930-talet var nybildningarna många. Uppsaidgda arbetare startade då egna företag under och efter den djupa ekonomiska krisen i början av årtiondet. Bostadsbyggandet som sköt fart efter att socialdemokraterna hade kommit i regeringsställning och inlett ett samarbete med bondeförbundet, var även gynnsamt för företagsbildningen. Utöver byggmaterial- och möbelindu-

strin drog verkstads- och textilindustrin fördel av den ekonomiska uppgång som följde.²¹

Majoriteten av alla arbetsställen var redan i början av 1900-talet små, med högst 10 anställda, och antalet steg snabbt under senare delen av 1920-talet och början av 1930-talet. 1913 hade 52 procent och 1940 63 procent av alla industriarbetsställen högst 10 anställda. Läger vi till arbetsställen med från 11 till 50 anställda, stiger siffran till 84 respektive 90 procent. De riktigt små arbetsställena återfanns

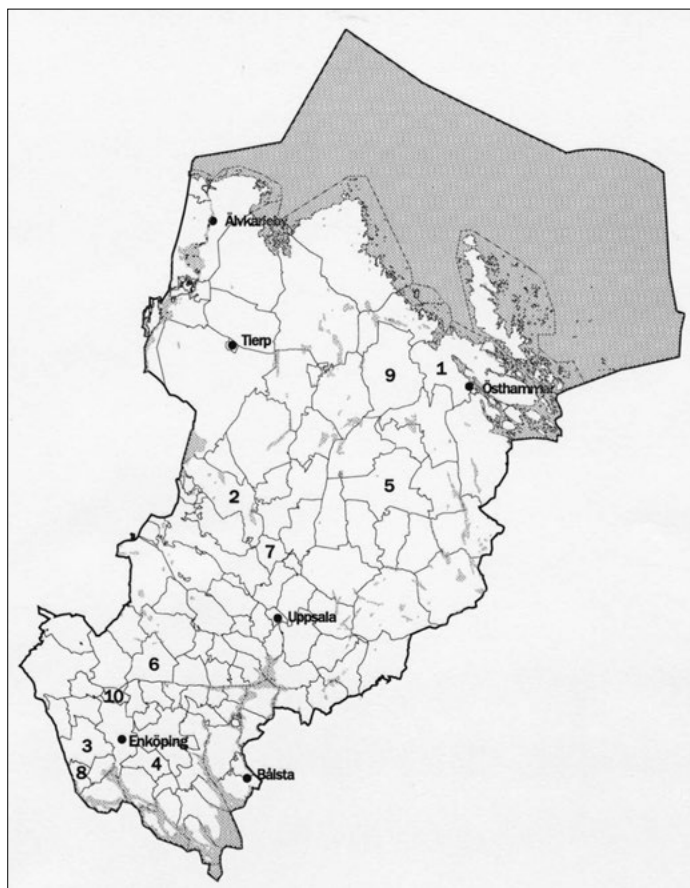
inom livsmedelsindustri, kraft- och vattenverk, kemisk-teknisk industri samt träindustri. Textil- och beklädnadsindustrin uppvisade relativt sett fler stora arbetsställen (50–500 anställda). År 1940 hade blott knappt en procent av alla arbetsställen i landet över 500 anställda. De var i första hand verksamma inom textil- och beklädnadsbranschen, samt malmbrytning och metallindustri.²²

Ser vi istället till sysselsättningen förändras bilden radikalt, och skillnaden accentuerades under 1960- och 1970-talen. Storföretagens betydelse växte då markant.

Arbetsställen med högst 10 anställda sysselsatte 1913 knappt sex procent och 1940 drygt nio procent av industriarbetarna. Inkluderas arbetsställen med minst 50 anställda stiger siffrorna till 25 respektive 29 procent. Majoriteten av landets industriarbetare var verksamma på arbetsplatser med mellan 50 och 500 anställda. De allra största arbetsställena, de med över 500 personer sysselsatte år 1913 knappt 21 procent av industriarbetarna, en siffra som 1940 hade stigit till 28 procent. Framför allt hade de riktigt stora arbetsställena, med över 1 000 anställda, ökat sin andel (från 8,6 till 15,2%). Särskilt tydligt var de stora arbetsställenas betydelse inom malm-brytning och metallindustri samt kemisk-teknisk industri, och deras betydelse steg under perioden mellan de två världskrigen.²³

Antalet arbetsställen med högst 50 anställda halverades från 1940-talet fram till den internationella krisen i mitten av 1970-talet. Ändå startades nya småföretag under 1950-talet och början av 1960-talet, en etablering som följde i spåren på den ekonomiska tillväxten och välståndsökningen. Nedläggningarna var dock långt fler än nyetableringarna, framförallt i stagnerande branscher. De industriföretag som startade var dessutom små och verksamma som underleverantörer till framförallt stora verkstadsföretag och varv.²⁴

Antalet och andelen sysselsatta på små (– 50) arbetsställen steg från mitten av 1920-talet fram till början av 1940-talet. Därefter började en långsam tillbakagång, i första hand om vi ser till andelen arbetsställen och sysselsatta. I mitten av 1960-talet inleddes en nedgång som accentuerades under krisen i mitten av 1970-talet och som varade fram till början av 1980-talet. Men ännu år 1965, då industrissysselsättningen i Sverige började vika av nedåt, var drygt 200 000 arbetare verksamma på industriar-



betsställen som sysselsatte högst 50 personer.²⁵

Storföretagens dominans växte under årtiondena efter 1945, både om vi ser till antalet sysselsatta och deras ekonomiska och politiska betydelse.²⁶ Lämna vi arbetsplatsnivån och ser på de stora industriföretagens andel av antalet industrianställda i Sverige blir bilden av storföretagens roll än tydligare. Ett företag kan ha ett eller flera arbetsställen, de riktigt stora företagen har i regel ett stort antal (varav en växande del under senare årtionden återfinns i andra länder och världsdelar).²⁷

1945 sysselsatte de tio största svenska företagen knappt en tiondel av de industrianställda. 1975 hade andelen stigit till en fjärdedel och år 1990 till knappt en tredjedel. De tjugo största företagen sysselsatte vid den sistnämnda tidpunkten drygt fyrtio procent av antalet industrianställda i Sverige. De blev samtidigt allt mer internationella med en snabbt växande skara sysselsatta i utländska dotterbolag. Småföretag i Sverige som överlevde knöts under tiden som underleverantörer allt närmare storföretagen.²⁸

TABELL I. *De tio undersökta verkstäderna*

Företag och ort	startår	slutår antal anställda	största	viktiga produkter
1. Anton Norbergs bil- & smidesverkstad, Östhammar, Börstila sn	1917	1982	ca 8	vagnar, traktorkärror, bilreparationer
2. Axel Pettersson, Sjöheden, Björklinge sn	ca 1900	1975	ca 4-5	vagnar, bondsmide, ombyggnad till traktordrift
3. Berglinds svets- & smidesverkstad, Nykvarn, Tillinge sn	troligen 1932	2000	5	vagnar, bondsmide, ombyggnad till traktordrift
4. Klarbo snickeri & smide, Klarbo, Boglösa sn	ca 1935	1990-91	ca 4	vagnar, bondsmide, Klarbosladden
5. Marma smidesverkstad, Marma, Alunda sn	1939	1980-tal	ca 5	vagnar, traktorkärror, bondsmide
6. Mattssons smides- & mekaniska verkstad, Mosta, Nysätra sn	1944	1959	ca 15	Brunnsborrning, bondsmide, RB-harven
7. Sixten Ohlssons smidesverkstad, Storröta, Ärentuna sn	1946	1989/90	ca 6	källar, traktorkärror, bondsmide, legoarbete
8. Teda fläkt & smide, Fröberga, Teda sn	ca 1930	fortf. i bruk	4-5	fläktar, höinjektorer, tröskeverksrep, bondsmide, legojobb
9. Valö bil- & mekaniska verkstad, Valö sn	1947-48	fortf. i bruk	6	traktordrag, ombyggnad till traktordrift, bilreparationer
10. Vänsjöbro svets- & smidesverkstad Härnevi sn	1936	1976	ca 5	Enasladden, byggnadssmide, legojobb

Kartan på omstående sida visar 10 verkstadsföretag i Uppsala län som dokumenterats av Upplandsmuseet. Dessa var av storleksordningen 5 till 15 sysselsatta personer. Som enmansföretag ingår Georg Erikssons smedja inte bland dessa, men den låg ungefär mittemellan Boglösa socken (nr 4) och Bålsta.

En möjlig hypotes

Det är rimligt att formulera en arbetshypotes i anslutning till frågan om småindustriföretagens betydelse under industrialismens olika faser. Under den första industrialiseringsfasen i slutet av 1800-talet fanns utrymme för ett stort antal små industriföretag och små arbetsställen vilka förmodligen höll sig med en flexibel kundanpassad produktion. Hantverkare skaffade maskiner och började tillverka varor för nya kundkategorier samtidigt som det skedde nyetableringar för att tillgodose lokala behov. Efterfrågan växte, särskilt från jordbruket som mekaniserades, men även genom urbaniseringen. Tillväxten av små industrier växte ytterligare när de större industriföretagen efter kriserna på 1920- och 1930-talen, för att klara sig i konkurrensen, rationaliserade och effektiviserade tillverkningen. De övergav mångsyssleriet och specialiserade sig på ett fåtal produkter som de tillverkade i större volymer med hjälp av en rationell arbetsorganisa-

tion och moderna maskiner.²⁹ I det vakuum som uppstod kunde nya små industriföretag etableras, särskilt under 1930-talets boom för hemmamarknaden, under folkhemmets grundläggningsperiod. Småföretagarna tog över produkter och marknader som inte var lönsamma för storföretagen som övergick till allt stelare produktionssystem. Småföretagarna vänder sig i första hand till lokala kunder och förmådde anpassa tillverkningen efter deras behov. Med tiden, när inhemska och utländska storföretag hade förfinat sin produktionsutrustning, reducerat styckekostnaderna genom allt större volymer och etablerat ett nätverk med återförsäljare runt om i världen, kunde de konkurrera med småföretagarna även med produkter som hade en begränsad lokal avsättning. Volymen var ändå så stor att produktionen kunde organiseras på ett rationellt sätt. Småföretagarna förlorade i konkurrensen, avvecklade sina verksamheter eller knöts närmare storföretagen som underleverantörer av någon detalj.

De små självständiga industriföretagens glansperiod bör sålunda sträcka sig från de sista årtiondena av 1800-talet fram in på 1950-talet, med en topp på 1930- och 1940-talen. Perioden varierar mellan regioner och branscher. De självständiga små företagen har inte heller helt och hållet försvunnit. Flera internationella studier har visat att det har funnits lönsamma alternativ till storföretagens massproduktion. Den flexibla specialisering som under senare år lyfts fram som en förebild för framtidens företag har varit något som mindre industrier runt om i den industrialiserade världen har hållit sig med under hela 1900-talet. Sällan har dessa företag dock setts som utvecklingsbara alternativ i storskalighetens tidevarv, inte förrän mot slutet av 1900-talet.³⁰

Alla småindustrier var nu inte lokaliserade till *landsbygden*. Det är svårt att få fram lättillgängliga och säkra uppgifter som tydligt visar de mindre industriföretagens placering på den geografiska kartan. Uppgifter om de små arbetsställets branschtillhörighet och industriföretagens hemort ger ändå tillräcklig kunskap för att det skall vara rimligt att hävda att ett mycket stort antal småindustrier var förlagda till landsbygden. Erik Dahmén's undersökning av industrietableringen under mellankrigstiden från 1950 ger ytterligare stöd för denna slutsats.³¹



FIGUR 3. Georg Eriksson med sonen Björn framför verkstadsbyggnaden. Björn Eriksson övertog sedermera verkstaden och drev den några år under 1970-talets början, innan verksamheten lades ner. Foto från 1950-talets början, privat ägo.

Småindustrins roll för landskapsbilden

Ett skäl att *Bebyggelsehistorisk tidskrift* ägnar ett nummer åt småindustrier på landsbygden är deras stora betydelse för landskapsbilden i byar och mindre tätorter. Avtrycken av den småindustriella verksamheten är på sina håll alltså synliga i landskapet, inte minst i Bergslagen, Småland och Norrlands inland. För inte så länge sedan kantas åar, bäckar och sjöar av småindustrier. Anläggningarna låg i vissa bygder som ett pärlband längs vattnets väg från högre till lägre belägna sjöar och vattendrag. I det förindustriella samhället utnyttjades fallhöjden för att driva vattenhjul. Kvarnar, hyttor, hammarsmedjor, linskätkar och bondsågar lämnade i slutet av 1800-talet plats för mekaniska verkstäder, tegelbruk, ramsågverk, träullsfabriker, snickerier, textilfabriker och kraftverk. Med tiden växte en del av dessa anläggningar till storindustrier, andra förblev små med en lokal marknad men stängde när konkurrensen under 1960- och 1970-talen blev för övermäktig och det intjänade kapi-

talet inte räckte till för en modernisering. Avvecklingen skedde ofta när ägarna och arbetarna gick i pension. Barnen såg ingen framtid i dessa små, ofta omoderna, industriföretag.

Idag har dessa verkstäder och fabriker förvandlats till ruiner i skilda stadier av förfall och utnyttjas, i bästa fall, för förvaring. Andra har bevarats och omvandlats till arbetslivsmuseer eller, som blir allt vanligare, lokaler för konsthantverkare, caféer och restauranger, eller till sommarbostäder. Placeringen bredvid en brusande å, som kantas av frodig sommargrönka och med ålderdomliga, stabila och estetiskt tilltalande byggnader, har blivit en stor tillgång i vår kulturarvsbejakade tid med dess längtan efter historiska sammanhang och vurm för det "ursprungliga".

Disposition och artiklar

De åtta artiklarna i detta nummer sönderfaller i två grupper. I de sex första artiklarna belyser författarna, med hjälp av olika teorier och metoder, den

småindustriella verksamheten och dess människor i skilda delar av Sverige, medan de två avslutande artiklarna uppehåller sig vid kulturarvstemat. Den tidsperiod som behandlas sträcker sig, som har påpekats, utöver den period som här ovan inringats som den centrala, dvs från 1890 till ca 1960. Lena Palmqvist går i sin artikel längre tillbaka i tiden medan Lars Nyström följer företagen fram till år 2005. De båda kulturarvsartiklarna tar sin utgångspunkt i dagens situation.

Numret inleds med *Britt Liljewalls* artikel om fyra småföretagare, verksamma runt sekelskiftet 1900. Liljewall är historiker och verksam vid Museion, Göteborgs universitet. Hon har utgått ifrån företagens levnadsberättelser för att skildra och tolka deras liv och självbilder under industrialismens första årtionden, under en period då industriproduktionen ersatte hantverket. Med hjälp av denna källkategori får hon fram en delvis annan bild än den gängse. Den småskaliga varuproduktionen slogs inte obevligt ut av storföretagande och

massproduktion. Småföretagarna kunde anpassa sig till och överleva under moderniseringen.

Nästa artikel är skriven av *Bo Larsson*, doktorand i ekonomisk historia i Uppsala. Med hjälp av för en historiker mer ovanliga källor, fotografier och intervjuer, ger han en ingående beskrivning av arbetet och livet vid en småverkstad i Uppland omkring mitten av 1900-talet. Artikeln kan ses som ett försök att närma den företagshistoriska forskningen till den socialhistoriska, vilket är möjligt med metoder och frågeställningar hämtade från etnografisk historieskrivning, upphämtad genom långvarig museipraktik.

Från upplandsslätten beger vi oss i nästa artikel till södra Norrlands inland. *Bo Persson*, historiker vid Stockholms universitet, beskriver en av skogsbygdens märkligare småföretagare och hans verksamhet i början av 1900-talet. Trots omfattande investeringar, bl.a. i flera industrianläggningar, under en tid då efterfrågan på varor steg även i Norrlands skogsbygder, tog verksamheten aldrig riktig

FIGUR 4. *Georg Erikssons verkstad* år 2000 då den användes av konstmeden *Erik Vargtand*. Mycket av interiören är kvar sedan *Georg Erikssons* tid, bland annat fjäderhamman till höger i bild. FOTO: *Olle Norling, Upplandsmuseet*.



fart. Persson diskuterar möjliga hämmande orsaker och finner dem inte minst i oförmågan, eller oviljan, att bryta med de agrara banden samt i den lokala kulturen, dvs. i mångsyssleriet och flexibiliteten.

Lars Nyström, även han historiker i Göteborg, uppehåller sig vid en grupp idag framgångsrika verkstadsföretag på Varaslättan. Han söker deras ursprung i den livliga småföretagsamhet som växte fram i anslutning till jordbruket årtiondena efter 1945. Kopplingen mellan jordbruket och småindustriföretagen är för övrigt ett genomgående tema i detta nummer av *Bebyggelsehistorisk tidskrift*. De nya småföretagarna var väl hemmastadda i böndernas värld och de använde sina kontakter och praktiska kunskaper för att etablera och utveckla nya industrier i en tid då efterfrågan sköt i höjden.

I den följande artikeln, skriven av *Lena Palmqvist*, etnolog och verksam vid Nordiska museet, vänder vi tillbaka i historien. Här är frågan snarare varför det, trots goda lokala förutsättningar, aldrig skedde någon industrialisering av den utbredda snickeriverksamhet som bedrevs i Lindomebygden under 1800-talet. Det småskaliga snickeriet i Norra Halland satte däremot tydliga avtryck i den lokala bebyggelsen, men de otaliga bönder som idkade möbelsnickeri hade, trots försök, svårt att ta steget över till industriproduktion. Marknaden fanns i Göteborg och verksamheten var väl så uppdriven, men bedrevs även fortsättningsvis i huvudsak som ett hantverk.

Från Halland tar vi oss i följande artikel ner till Skåne. *Henrik Borg*, bebyggelseantikvarie vid regionmuseet i Kristianstad, skildrar i sitt bidrag mejeriföretagens byggnadshistoria. I Skåne fanns, liksom på andra håll i landet, ett stort antal kooperativt ägda småmejerier vilka växte fram från slutet av 1800-talet. Utifrån en inventering som nyligen genomförts vid regionmuseet skildrar han mejeriernas byggnadssätt och tekniska utrustning. Förebilderna hittar han såväl i regionen liksom i grannlandet Danmark.

Efter sex artiklar som på olika sätt belyst den industriella småföretagsamhetens verksamhet, bebyggelse, problem och möjligheter skiftar numret fokus. Den övergripande frågan i de två sista artiklarna är, för det första, vad som finns bevarat av 1900-talets småindustriella verksamhet samt, för det andra, hur väl bevarandet stämmer med

industrins geografiska mönster och företagens storlek. Svaret på representationsfrågan söker *Gert Magnusson*, arkeolog och verksam vid Riksantikvarieämbetet, genom en ingående granskning av ett antal större nationella sammanställningar över museer, byggnadsminnen och kulturlämningar. I artikeln presenteras också ett pågående inventeringsarbete som utifrån bevarade lämningar ger en delvis ny bild av småindustriernas lokalisering på landsbygden.

I den avslutande artikeln ställer *Jan af Geijerstam*, industriminnesforskare vid Tekniska högskolan i Stockholm, frågan hur väl den från slutet av 1970-talet snabbt växande floran av små arbetslivsmuseer geografiskt och storleksmässig stämmer överens med den regionala industristrukturen. Analysen fördjupas genom en specialgranskning av arbetslivsmuseernas representativitet i Kalmar län, där det har genomförts ett mycket ambitiöst "industrialivsprojekt". Han finner att det råder en dålig överensstämmelse mellan den industriella företagsamheten och vad som har bevarats och omvandlats till arbetslivsmuseer. Liksom de sex första artiklarna visar på behovet av en intensifierad forskning om småindustrier på landsbygden (och i städerna!) mynnar de två sistnämnda artiklarna ut i en plädering för ett nytänkande, inte minst inom kulturmiljövården, för att det skall bli en bättre överensstämmelse mellan den regionala industrihistorien, å ena sidan, och de inventeringar som görs och den historia som skildras vid museerna, å den andra.

Maths Isacson är professor i ekonomisk historia vid Uppsala universitet och på halvtid under fem år gästprofessor i industriminnesforskning vid Avdelning för teknik- och vetenskapshistoria, KTH i Stockholm

maths.isacson@ekhist.uu.se

Bo Larsson är doktorand i ekonomisk historia vid Uppsala universitet, antikvarie på Upplandsmuseet och knuten till Nordiska museets forskarskola.

bo.larsson@upplandsmuseet.se

Noter

1. Se till exempel Riksantikvarieämbetets (RAÄ) program för det industrihistoriska arvet: *Berättelser om vårt sambälles historia – svenska industriminnet* 2001. För en genomgång och analys av RAÄ:s urval, se bl.a. Isacson 2001.
2. Om den högindustriella epoken, se Isacson 2002.
3. Om konstruktionen av en svensk industrihistoria, se Hasselberg & Petersson 2003 och Hasselberg 2004. Om framväxten av den företagshistoriska forskningen, se Lindgren 1999; Hildebrand 1989; Adamson 1998.
4. Undantag finns, se bl.a. Iveroth 1943 samt Dahmén 1950. Skrifter om branscher, regioner och industriföretag förtecknas i Sandqvist 1979.
5. Se Sandqvist 1979 som även förtecknat mindre industriföretag. Samma gäller Wingborg, 1969–1993. Dylka litteratursammansättningar finns även för andra län och kommuner, bl.a. utarbetade av Wingborg.
6. Danell 2000; Bergström, Götlind & Haraldson 2003. Småföretagsforskningen har också tagit fart, se t.ex. Gratzner 1996.
7. Vikström 1995.
8. För en intressant studie av en småföretagares värld, se Arnstsberg 1993.
9. Bunte 1992.
10. Se t.ex. Albinsson 1961, s. 3; Haraldsson & Isacson 1982, kap. 2.
11. sos *Industri* 1913, 1926 och 1946. *Arbetsstället* utgör sedan 1913 dessutom industrienheten vid insamlingen av ”primärmaterial till industristatistiken”. Med arbetsställe avses ”anläggning, fabrik, verkstad”, Albinsson 1961, s. 3.
12. Iveroth 1943, s. 60–61.
13. Dahmén 1950, band I s. 63, not 1. Se också sidan 181 och bilaga 1.
14. Se *Bebyggelsehistorisk tidskrift* nr 16, 1988, som helt ägnas åt den svenska proto-industrialiseringen.
15. Iveroth 1943, s. 17. Samma tanke, om än inte med småindustrin i fokus, hävdar Raphael Samuel i en känd artikel om hantverkets roll i England under industrialismens genombrott. Se Samuel 1977.
16. Iveroth 1943, s. 18.
17. Iveroth 1943, s. 20–32.
18. Iveroth 1943, s. 33–45. Han redovisar även siffror över antalet hemarbetare från 1913 till 1940, s. 206. Se även s. 207.
19. Se ”Hemindustri”, NE; Jonell-Ericsson 1975, s. 18; *Svensk hemindustri* 1917.
20. För referenser till en aktuella diskussion om begreppet landsbygd, se Jan af Geijerstams artikel i detta nummer.
21. Dahmén 1950, s. 40–44; Schön 2000, s. 334 ff. Om företagsbildningen under 1930-talet, se även Dahmén 1985, s. 43; Pettersson 1980.
22. Iveroth 1943, s. 230–231.
23. Ibid.
24. Dahmén 1992, s. 52–54.
25. Dahmén 1992, s. 54.
26. Schön 2000, s. 414–418; *Koncentrationsutredningen*, V 1968; Hermansson 1979.
27. Se t.ex. Ericssons lokalisering i och utanför Sverige i Attman och Olsson 1976.
28. Dahmén 1992, s. 53–55.
29. Se t.ex. Albinsson 1961. Om rationaliseringsrörelsen, se De Geer 1978.
30. Se Sabel & Zeilin 1997; Isacson & Morell 2002, kapitel 1 och där anförd litteratur, samt artiklar i bokens del 3.
31. Dahmén 1950, band 2, bilaga 8. Se även Lundmark & Malmberg 1988.

Litteratur

- Adamson, Rolf, 1998, Tankar kring svensk industrihistorisk forskning under 1900-talet. *Bebyggelsehistorisk tidskrift* nr 36 (s. 9–20).
- Albinsson, Göran, 1961, *Svensk verkstadsindustri. Struktur och utvecklingslinjer*. Stockholm: Industrins Utredningsinstitut.
- Attman, Artur & Olsson, Ulf, 1976, *LM Ericsson 100 år*. Volym II. Stockholm: LM Ericsson.
- Bebyggelsehistorisk tidskrift* nr 16, 1988. Proto-industrialisering. Saluslöjden och Sveriges industrialisering. Isacson, Maths & Magnusson, Lars (red).
- Bergström, Eva, Götlind, Anna & Haraldson, Kjell, 2003, *Eldsjälar, nätverk och lokal gemenskap. Studier kring föreningsliv och företagande i Mora, Leksand, Edsbyn och Östervåla*. Dfr-rapport 2003:1. Falun: Dalarnas Forskningsråd.
- Arnstsberg, Karl-Olov, 1993, *Kristoffer och hans verkstad. Om småskaligt servicearbete i en stor sjöstad*. Stockholm: Sjöhistoriska museet.
- Berättelser om vårt sambälles historia – svenska industriminnet*. Riksantikvarieämbetets program för det industrihistoriska arvet, 2002. Stockholm: Riksantikvarieämbetet.
- Bunte, Rune, 1992, *Industri. Nationalencyklopedin*, band 9. Höganäs: Bokförlaget Bra Böcker.
- Dahmén, Erik, 1950, *Svensk industriell företagarverksamhet. Kausalanalys av den industriell utvecklingen 1919–1939*, band 1–2. Stockholm: Industrins Utredningsinstitut.
- , 1985, Mellankrigstiden. *Industri i omvandling. Sveriges Industri*. Industriförbundet (s. 32–45). Stockholm: Industriförbundet.
- , 1992, Den industriella utvecklingen efter andra världskriget. *Sveriges Industri*. Industriförbundet (s. 47–68). Stockholm: Industriförbundet.
- Danell, Torbjörn, 2000, *Entreprenörskap i industrialismens gränsområde? En studie av lokala förutsättningar och företagarnätverk i Skellefteåbygden under 1800- och 1900-talen*. Umeå Studies in Economic History Nr 24.
- De Geer, Hans, 1978, *Rationaliseringsrörelsen i Sverige. Effektivitets idéer och socialt ansvar under mellankrigstiden*. Stockholm: sns-Förlag.
- Gratzner, Karl, 1996, *Småföretagandets villkor. Automatrestauranger under 1900-talet*. Stockholm Studies in Economic History 23.
- Haraldsson, Kjell & Isacson, Maths, 1982, *Från bondsåg till processindustri. En historisk-geografisk skildring av sågverksindustrin i Gävleborgs län*. Gävle: Läns museet i Gäv-

- leborgs län.
- Hasselberg, Ylva & Petersson, Tom, 2003, Företag har sina öden: om framgångar och fiaskon inom svensk företags-historia. Ylva Hasselberg & Tom Petersson: *I samma båt. Uppsatser i finans- och företagshistoria tillägnade Mats Larsson*, red. Hasselberg, Ylva & Hedeberg, Peter. Uppsala studies in Economic History.
- Hasselberg, Ylva, 2004, Eli och Arthur, Arthur och Eli: ett vetenskapssociologiskt perspektiv på ekonomisk historias födelse i Sverige, 1920–1940. *En annan historia. Tolv historiografiska uppsatser*, Edquist, Samuel (red.). Opuscula historica Uppsaliensia.
- Hemindustri, *Nationalencyklopedin* 1992, band 8. Höganäs: Bokförlaget Bra Böcker.
- Hermansson, Carl-Herman, 1979, *Kapitalister I. Monopol*. Stockholm: Arbetarkultur.
- Hildebrand, Karl-Gustaf, 1989, Om företagshistoria. *Uppsala Papers in Economic History* 1989. Research report no 23. Ekonomisk-historiska institutionen.
- Isacson, Maths, 2001, Industriarvet. *Nationalencyklopedin* 2000 (s. 211–215). Malmö: NE Nationalencyklopedin AB.
- , 2002, Den högindustriella epoken. I Isacson & Morell 2002 (s. 115–126).
- Isacson, Maths & Morell, Mats (red.), *Industrialismens tid. Ekonomisk-historiska perspektiv på svensk industriell omvandling under 200 år*. Stockholm: sns-Förlag.
- Iveroth, Axel, 1943, *Småindustri och hantverk i Sverige*. Stockholm: Industrins Utredningsinstitut.
- Jonell-Ericsson, Britta, 1975, *Skinnare i Malung. Från hemarbete till fabriksindustri*. Uppsala Studies in Economic History 12.
- Koncentrationsutredningen*, V. SOU 1968:5. Stockholm.
- Lundmark, Mats & Malmberg, Anders, 1988, *Industrilokalise-ring i Sverige – regional och strukturell förändring*. Geografiska Regionstudier Nr 19. Kulturgeografiska institutionen vid Uppsala Universitet.
- Lindgren, Håkan, 1999, Företagshistoria som vetenskap. Lindgren, Håkan & Olsson, Ulf (red.), 1999, *Bevara och beforska. Festskrift till Gert Nylander den 15 april 1999*. Stockholm. Handelshögskolan, Institutet för Ekonomisk historisk forskning, forskningsrapport nr 11 (s. 93–118).
- Löfgren, Olof, 1992, Sveriges industri – ett regionalt perspektiv. *Sveriges Industri*. Stockholm: Industriförbundet (s. 135–144).
- Petersson, Jan-Erik, 1980, *Kristidsekonomi och företagsutveckling. Industrin i Uppsala län 1939–1949*. Uppsala Studies in Economic History 24.
- Sabel, Charles F. & Zeitlin, Jonathan (eds.), 1997, *World of Possibilities. Flexibility and Mass Production in Western Industrialization*. Cambridge: Cambridge University Press.
- Samuel, Ralph, 1977, Workshop of the world: Steam power and hand technology in mid-Victorian Britain. *History Workshop Journal*, nr 3.
- Sandqvist, Inga-Britta, 1979, *Litteratur om svenska industriföretag*. IVA-Meddelande 227. Stockholm: IVA.
- Schön, Lennart, 2000, *En modern svensk ekonomisk historia. Tillväxt och omvandling under två sekel*. Stockholm: sns-Förlag.
- Svensk hemindustri*, I, 1917. Bidrag till Sveriges officiella statistik (bisos). Stockholm.
- Vikström, Eva, 1995, *Industrimiljöer på landsbygden*. Studier till kulturmiljöprogram för Sverige. Stockholm: Riksantikvarieämbetet.
- Wingborg, Olle, 1969–1993, *Litteratur om Dalarna*, del 1–5. Falun: Dalarnas Bildningsförbund och Dalarnas fornminnes- och hembygdsförbund.

Small rural industries – introductory remarks

By Maths Isacson & Bo Larsson

Summary

This issue of *Bebyggelsehistorisk Tidskrift* is devoted to small industries in the 19th century countryside and is aimed at illuminating an important, but poorly researched, activity at a time when there was scope for many more categories of industrial enterprise than the large-scale export concerns that normally figure in general accounts, corporate history research and heritage conservation. The eight articles in this issue exemplify small rural industries with reference to four themes. One theme is that of economic history, focusing on undertakings, products and markets. The second is concerned with settlement history, focusing on localisation and patterns of settlement. A third addresses topics of social history, above as regards ownership, manpower and customers. The fourth is heritage-oriented, focusing on the way in which these industries shaped and are still leaving their mark on the countryside, and on how memories of small-scale industrial activity are being preserved and recycled in our own day.

The introductory chapter discusses the concept of small industry and its boundary with crafts and large-scale industry. Although we are in many ways tied to the limits used for the collection of official industrial statistics, which from the mid-1940s onwards means undertakings with at least 5 and at most 50 whole-year personnel equivalents, the present contributors have been given a free hand in deciding the best way of delimiting small-scale industry in relation to crafts, cottage industry and large-scale industry.

How many small industrial undertakings have existed in Sweden, how important were they for

employment and how many of them were located in the countryside? Available data show the absolute majority of “workplaces” – the term used in the official statistics – all through the 20th century to have had not more than 50 employees (diagram 1). Peaking at over 90 per cent of all industrial workplaces in the 1930s, the proportion slowly declined after 1945. A steep decline set in during the second half of the 1960s, reducing the figure to just over 70 per cent in the 1980s. The industrial emphasis of the small undertakings, moreover, suggests that a large proportion of them were located in the countryside, i.e. in villages and small urban communities. If instead we turn to consider employment, the picture is radically transformed. At most, in the 1930s, small industrial workplaces employed over 30 per cent of the workforce (diagram 2). A decline starting in the early 1950s accelerated during the 1960s and 1970s, when the figure fell to 16 per cent. This was a time when a limited number of really big industrial concerns dominated both the employment scene and concepts of how a modern, forward-looking enterprise should be organised and managed. The heyday of the small industrial undertakings came between about 1890 and 1960. And yet new small industrial undertakings have been started since then in both town and countryside. Many of these, however, were linked as subcontractors to the big undertakings, but both recent and older, discontinued small industrial undertakings have made regionally distinct impressions on settlement and the landscape, and are continuing to do so.